

บทที่ 1

บทนำ

1.1 ความเป็นมาของโครงการ

โครงการอาคารชุด สุภาลัย ปาร์ค เอกมัย-พัฒนาการ (Supalai Parc Ekkamai-Pattanakan) ดำเนินการโดยบริษัท สุภาลัย จำกัด (มหาชน) ตั้งอยู่ที่ ถนนพัฒนาการ แขวงสวนหลวง เขตสวนหลวง กรุงเทพมหานคร พัฒนาเป็นอาคารคอนกรีตเสริมเหล็ก จำนวน 2 อาคาร มีจำนวนห้องชุดรวมทั้งสิ้น 1,644 ห้อง ประกอบด้วย ห้องชุดพักอาศัย 1,635 ห้อง และห้องชุดพาณิชย์ 9 ห้อง

ภายในโครงการจัดให้มีที่จอดรถยนต์ส่วนบุคคล 1,000 คัน ประกอบด้วย ที่จอดรถยนต์แบบปกติ 987 คัน (เป็นที่จอดรถยนต์ EV จำนวน 4 คัน ที่จอดรถยนต์ผู้พิการ จำนวน 14 คัน) ที่จอดรถพยาบาล จำนวน 2 คัน และที่จอดรถสาธารณะ จำนวน 11 คัน และจัดให้มีที่จอดรถจักรยาน จำนวน 36 คัน ที่จอดรถจักรยานยนต์ จำนวน 24 คัน พื้นที่สวน และถนนภายในโครงการการคมนาคมในบริเวณพื้นที่โครงการมีโครงข่ายการคมนาคมที่เชื่อมโยงกันหลายสาย โดยมีถนนสายหลักที่สำคัญที่อยู่บริเวณพื้นที่โครงการ ได้แก่ ถนนพัฒนาการ ถนนเพชรบุรี ถนนรามคำแหง ถนนสุขุมวิท 71 และถนนซอยพัฒนาการ 25

จากการตรวจสอบตามประกาศกระทรวงทรัพยากรธรรมชาติและสิ่งแวดล้อม เรื่อง กำหนดโครงการกิจการหรือการดำเนินการ ซึ่งต้องจัดทำรายงานการประเมินผลกระทบสิ่งแวดล้อม และหลักเกณฑ์ วิธีการ และเงื่อนไขในการจัดทำรายงานการประเมินผลกระทบสิ่งแวดล้อม ประกาศ ณ วันที่ 19 พฤศจิกายน พ.ศ. 2561 ระบุว่า "อาคารอยู่อาศัยรวมตามกฎหมายว่าด้วยการควบคุมอาคาร ที่มีจำนวนห้องชุดหรือห้องพักตั้งแต่ 80 ห้องขึ้นไป หรือพื้นที่ใช้สอยตั้งแต่ 4,000 ตารางเมตรขึ้นไป และโรงแรมหรือสถานที่พักตากอากาศตามกฎหมายว่าด้วยโรงแรม ที่มีจำนวนห้องหรือห้องพัก ตั้งแต่ 80 ห้องขึ้นไป หรือมีพื้นที่ใช้สอยตั้งแต่ 4,000 ตารางเมตรขึ้นไป ต้องจัดทำรายงานการประเมินผลกระทบสิ่งแวดล้อม (EIA) ในชั้นขออนุญาตก่อสร้าง หรือหากใช้วิธีการแจ้งต่อเจ้าพนักงานท้องถิ่น ตามกฎหมายว่าด้วยการควบคุมอาคาร โดยไม่ยื่นขอรับใบอนุญาต ให้เสนอในชั้นการแจ้งต่อเจ้าพนักงานท้องถิ่น แล้วแต่กรณี"

ดังนั้น โครงการอาคารชุด สุภาลัย ปาร์ค เอกมัย-พัฒนาการ (Supalai Parc Ekkamai-Pattanakan) จึงเข้าข่ายต้องจัดทำรายงานตามประกาศข้างต้น ในครั้งนี้เจ้าของโครงการ ได้มอบหมายให้บริษัท อีโคซิสเต็ม เอ็นจิเนียริง คอนซัลแตนท์ จำกัด ซึ่งเป็นนิติบุคคลขึ้นทะเบียนเป็นผู้มีใบอนุญาตในการจัดทำรายงานฯ เป็นผู้ศึกษาและจัดทำรายงานการประเมินผลกระทบสิ่งแวดล้อมของโครงการ นำเสนอเข้าสู่กระบวนการพิจารณาของสำนักงานนโยบายและแผนทรัพยากรธรรมชาติและสิ่งแวดล้อม (สผ.) และคณะกรรมการผู้ชำนาญการฯ พิจารณารายงานการประเมินผลกระทบสิ่งแวดล้อมด้านอาคาร การจัดสรรที่ดิน การบริการชุมชน กรุงเทพมหานคร มีมติให้ความ

เห็นชอบรายงานการประเมินผลกระทบสิ่งแวดล้อมโครงการอาคารชุด สุภาลัย ปาร์ค เอกมัย-พัฒนาการ (Supalai Parc Ekkamai-Pattanakan) ของบริษัท สุภาลัย จำกัด (มหาชน) โดยให้บริษัท สุภาลัย จำกัด (มหาชน) เจ้าของโครงการปฏิบัติตามมาตรการป้องกันและแก้ไขผลกระทบสิ่งแวดล้อม และมาตรการติดตามตรวจสอบผลกระทบสิ่งแวดล้อมที่เสนอไว้ในรายงานฯ อย่างเคร่งครัด ตามหนังสือแจ้งที่ ทส 1009.5/17345 ลงวันที่ 5 กันยายน 2566 ซึ่งในเดือนมกราคม 2567 ทางโครงการได้ดำเนินการตรวจวัดคุณภาพอากาศโดยทั่วไปทั้ง 2 ระยะ ได้แก่ ระยะรื้อถอนและระยะก่อสร้าง เนื่องจากบริเวณรื้อถอนอาคารอยู่คนละพื้นที่ที่ทำการก่อสร้าง ทั้งนี้เพื่อป้องกันและเฝ้าระวังผลกระทบที่อาจเกิดจากกิจกรรมการก่อสร้าง

เพื่อให้การดำเนินการตามมาตรการดังกล่าวเป็นไปตามเงื่อนไขที่กำหนดไว้ในหนังสือเห็นชอบผลการพิจารณารายงานการประเมินผลกระทบสิ่งแวดล้อม บริษัท สุภาลัย จำกัด (มหาชน) ได้ว่าจ้าง บริษัท เอ็นไวแล็บ จำกัด ซึ่งเป็นบริษัทฯ ในเครือของบริษัท นิติส ชัพพลาย แอนด์เซอร์วิส จำกัด และเป็นห้องปฏิบัติการวิเคราะห์เอกชนที่ได้รับอนุญาตจากกรมโรงงานอุตสาหกรรม เลขทะเบียน ว – 118 เป็นผู้ตรวจวัดคุณภาพสิ่งแวดล้อม และจัดทำรายงานผลการปฏิบัติตามมาตรการป้องกัน และแก้ไขผลกระทบสิ่งแวดล้อมและมาตรการติดตามตรวจสอบผลกระทบสิ่งแวดล้อม ระยะก่อสร้าง ของโครงการอาคารชุด สุภาลัย ปาร์ค เอกมัย-พัฒนาการ (Supalai Parc Ekkamai-Pattanakan) ให้สำนักงานนโยบายและแผนทรัพยากรธรรมชาติและสิ่งแวดล้อม และหน่วยงานที่เกี่ยวข้อง ได้รับทราบผลการติดตามตรวจสอบต่อไป

1.2 วัตถุประสงค์ของการจัดทำรายงาน

- 1) เพื่อสรุปผลการปฏิบัติตามมาตรการป้องกันและแก้ไขผลกระทบสิ่งแวดล้อมและมาตรการติดตามตรวจสอบผลกระทบสิ่งแวดล้อมโครงการอาคารชุด สุภาลัย ปาร์ค เอกมัย-พัฒนาการ (Supalai Parc Ekkamai-Pattanakan) ของบริษัท สุภาลัย จำกัด (มหาชน) ช่วงระยะก่อสร้าง
- 2) เพื่อนำผลการติดตามตรวจสอบคุณภาพสิ่งแวดล้อมมาเปรียบเทียบกับค่ามาตรฐานที่หน่วยราชการกำหนด และนำไปเป็นแนวทางในการจัดระบบการจัดการสิ่งแวดล้อมต่อไป
- 3) เพื่อเป็นแนวทางป้องกันและลดมลภาวะที่อาจจะมีผลกระทบต่อคุณภาพสิ่งแวดล้อมภายในโครงการและต่อพื้นที่รอบโครงการ
- 4) เพื่อสรุปเป็นข้อมูลคุณภาพสิ่งแวดล้อมในการนำเสนอกับองค์กรและหน่วยงานต่าง ๆ ที่เกี่ยวข้อง ในการปฏิบัติตามเงื่อนไขหรือข้อระเบียบที่กำหนดไว้ทั้งในส่วนของบริษัทเองและหน่วยงานที่เกี่ยวข้อง

1.3 ขอบเขตการศึกษา

ดำเนินการรวบรวมผลการปฏิบัติตามมาตรการป้องกันและแก้ไขผลกระทบสิ่งแวดล้อมของโครงการอาคารชุด สุภาลัย ปาร์ค เอกมัย-พัฒนาการ (Supalai Parc Ekkamai-Pattanakan) ที่ระบุไว้ในหนังสือเห็นชอบรายงานฯ รวมทั้งรวบรวมเอกสาร เพื่อเป็นหลักฐานประกอบผลการปฏิบัติตามมาตรการป้องกันและแก้ไขผลกระทบสิ่งแวดล้อมที่ครอบคลุมในประเด็นต่าง ๆ เช่น สภาพภูมิประเทศ คุณภาพอากาศโดยทั่วไป ระดับเสียงโดยทั่วไป ความั่นสะเทือน การบำบัดน้ำเสีย การจัดการมูลฝอย สภาพเศรษฐกิจและสังคม สาธารณสุข อาชีวอนามัยและความปลอดภัย เป็นต้น

1.4 วิธีการศึกษาและจัดทำรายงาน

การจัดทำรายงานฯ จะดำเนินการตามแนวทางการจัดทำรายงานผลการปฏิบัติตามมาตรการป้องกันและแก้ไขผลกระทบสิ่งแวดล้อมและมาตรการติดตามตรวจสอบผลกระทบสิ่งแวดล้อม ที่กำหนดโดยกองประเมินผลกระทบสิ่งแวดล้อม สำนักงานนโยบายและแผนทรัพยากรธรรมชาติและสิ่งแวดล้อม มีรายละเอียดการดำเนินงานต่อไปนี้

1.4.1 ตรวจสอบผลการปฏิบัติตามมาตรการป้องกัน และแก้ไขผลกระทบสิ่งแวดล้อมที่เสนอไว้ในรายงานการประเมินผลกระทบสิ่งแวดล้อม และข้อกำหนดเพิ่มเติม โดยคณะกรรมการผู้ชำนาญ การสิ่งแวดล้อมของสำนักงานนโยบายและแผนทรัพยากรธรรมชาติและสิ่งแวดล้อม โดยมีขอบเขตของการดำเนินงานดังต่อไปนี้

- จัดทำตารางผลการปฏิบัติตามมาตรการป้องกัน และแก้ไขผลกระทบสิ่งแวดล้อม ที่กำหนดไว้ในรายงานการประเมินผลกระทบสิ่งแวดล้อม
- เหตุผลที่ไม่ปฏิบัติหรือไม่สามารถปฏิบัติตามมาตรการได้อย่างครบถ้วน
- เสนอมาตรการป้องกันและแก้ไขผลกระทบสิ่งแวดล้อม ในสภาพปัจจุบันที่เปลี่ยนแปลงไปจากมาตรการป้องกันและแก้ไขผลกระทบสิ่งแวดล้อมที่ได้เสนอไว้ในรายงานการประเมินผลกระทบสิ่งแวดล้อมพร้อมให้เหตุผลประกอบการเปลี่ยนแปลงดังกล่าว

1.4.2 ติดตามตรวจสอบผลกระทบสิ่งแวดล้อมในบริเวณพื้นที่โครงการและพื้นที่ใกล้เคียงโครงการ ตามที่กำหนดไว้ในรายงานการประเมินผลกระทบสิ่งแวดล้อม และรายละเอียดการตรวจวัดคุณภาพสิ่งแวดล้อม โดยมีข้อมูลการนำเสนอต่อไปนี้

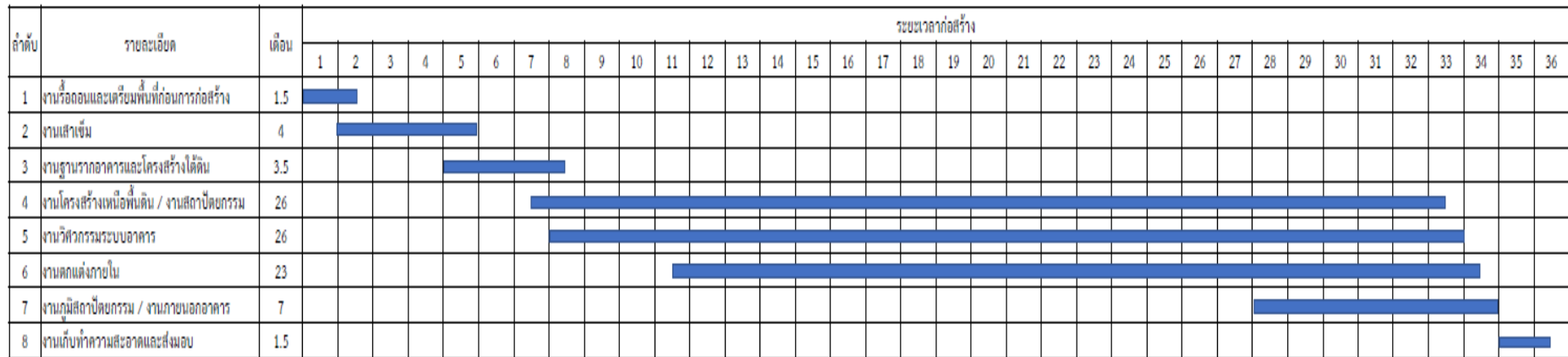
- แสดงดัชนีในการตรวจวัด, วิธีการเก็บตัวอย่าง, วิธีการวิเคราะห์ตัวอย่างตามที่กำหนดในรายงานการประเมินผลกระทบสิ่งแวดล้อม หรือมาตรการที่เป็นยอมรับของหน่วยงานราชการไทย
- ผลการตรวจวัดคุณภาพสิ่งแวดล้อมวิเคราะห์ผล และเปรียบเทียบกับมาตรฐานคุณภาพสิ่งแวดล้อมของหน่วยงานราชการไทย

- แสดงภาพถ่ายขณะทำการเก็บตัวอย่าง, ภาพเครื่องมือขณะตรวจวัดและภาพถ่ายสถานที่ตรวจวัด

1.5 แผนการดำเนินการ

รายงานการประเมินผลกระทบสิ่งแวดล้อม โครงการอาคารชุด สุภาลัย ปาร์ค เอกมัย-พัฒนาการ (Supalai Parc Ekkamai-Pattanakan) ของบริษัท สุภาลัย จำกัด (มหาชน) ผ่านการเห็นชอบจากสำนักงานนโยบายและแผนทรัพยากรธรรมชาติและสิ่งแวดล้อมเมื่อ 24 กรกฎาคม 2566 ทางบริษัท สุภาลัย จำกัด (มหาชน) จึงได้จัดให้มีแผนการรื้อถอนและก่อสร้างโครงการ และแผนติดตามตรวจสอบผลกระทบสิ่งแวดล้อม ระยะก่อสร้าง ซึ่งในเดือนมกราคม 2567 ทางโครงการได้ดำเนินการตรวจวัดคุณภาพอากาศโดยทั่วไปทั้ง 2 ระยะ ได้แก่ ระยะรื้อถอนและระยะก่อสร้าง เนื่องจากบริเวณรื้อถอนอาคารอยู่คนละพื้นที่ที่ทำการก่อสร้าง ทั้งนี้เพื่อป้องกันและเฝ้าระวังผลกระทบที่อาจเกิดจากกิจกรรมการก่อสร้าง ได้แสดงดังตารางที่ 1.5-1 และตารางที่ 1.5-2 ตามลำดับ

ตารางที่ 1.5-1 แผนงานการก่อสร้าง



ที่มา : บริษัท สุภาลัย จำกัด (มหาชน)

ตารางที่ 1.5-2 แผนการติดตามตรวจสอบผลกระทบสิ่งแวดล้อม ระยะก่อสร้าง

คุณภาพสิ่งแวดล้อม	ตำแหน่งตรวจวัด	แผนการตรวจวัดระหว่างเดือนกรกฎาคม-ธันวาคม 2568					
		ก.ค.	ส.ค.	ก.ย.	ต.ค.	พ.ย.	ธ.ค.
1. ทรัพยากรสิ่งแวดล้อม ทางกายภาพ 1.1 สภาพภูมิประเทศ	- บริเวณพื้นที่โครงการ	✓	✓	✓	✓	✓	✓
	- บริเวณพื้นที่ภายในชุมชนบริเวณใกล้เคียงและโดยรอบ	✓	✓	✓	✓	✓	✓
	- พื้นที่ก่อสร้าง	✓	✓	✓	✓	✓	✓
1.2 ดิน และการชะล้างพังทลาย	- บริเวณทางเข้าออกโครงการ และท่อระบายน้ำสาธารณะ	✓	✓	✓	✓	✓	✓
	- บริเวณก่อสร้างระบบสาธารณูปโภคใต้ดินและฐานราก	✓	✓	✓	✓	✓	✓
	- สถานที่ทิ้งดิน	✓	✓	✓	✓	✓	✓
	- พื้นที่โครงการและสถานที่ทิ้งดิน	✓	✓	✓	✓	✓	✓
1.3 คุณภาพอากาศ	- พื้นที่ก่อสร้าง	✓	✓	✓	✓	✓	✓
	- บริเวณที่เกิดฝุ่นละออง	✓	✓	✓	✓	✓	✓
	- บริเวณรั้วด้านหน้าพื้นที่โครงการ ด้านติดถนนพัฒนาการ	✓	✓	✓	✓	✓	✓
	- พื้นที่ก่อสร้าง	✓	✓	✓	✓	✓	✓
	- จุดที่ 1 ภายในโครงการด้านทิศตะวันตก ติดกับโรงแรมนิมพลี	✓	✓	✓	✓	✓	✓
	- จุดที่ 2 บริเวณบริษัท Contour Group จำกัด	✓	✓	✓	✓	✓	✓
1.4 เสียง	- จุดที่ 1 ภายในโครงการด้านทิศตะวันตก ติดกับโรงแรมนิมพลี	✓	✓	✓	✓	✓	✓
	- จุดที่ 2 บริเวณบริษัท Contour Group จำกัด	✓	✓	✓	✓	✓	✓

หมายเหตุ : ✓ ดำเนินการตรวจวัดตามมาตรการที่กำหนด

ตารางที่ 1.5-2 (ต่อ) แผนการติดตามตรวจสอบผลกระทบสิ่งแวดล้อม ระยะก่อสร้าง

คุณภาพสิ่งแวดล้อม	ตำแหน่งตรวจวัด	แผนการตรวจวัดระหว่างเดือนกรกฎาคม-ธันวาคม 2568					
		ก.ค.	ส.ค.	ก.ย.	ต.ค.	พ.ย.	ธ.ค.
1.5 ความสั่นสะเทือน	- ตรวจวัดแรงสั่นสะเทือนเคลื่อนที่ตามตำแหน่งที่จะเสาเข็ม	-	-	-	-	-	-
	- ทำเสาเข็มด้านทิศเหนือ ให้ติดตั้งเครื่องตรวจวัดที่แนวรั้วของโครงการด้านที่ติดกับถนนกำแพงเพชร 7	-	-	-	-	-	-
	- ทำเสาเข็มด้านทิศใต้ ให้ติดตั้งเครื่องตรวจวัดที่แนวรั้วของโครงการด้านที่ติดกับถนนพัฒนาการ	-	-	-	-	-	-
	- ทำเสาเข็มด้านทิศตะวันออก ให้ติดตั้งเครื่องตรวจวัดที่แนวรั้วของโครงการด้านที่ติดกับสนามฟุตบอลไฮบริด กรีนนี่กราส สูง 2 ชั้น	-	-	-	-	-	-
	- ทำเสาเข็มด้านทิศตะวันตก ให้ติดตั้งเครื่องตรวจวัดที่แนวรั้วของโครงการด้านที่ติดกับโรงแรมนิมพลี สูง 1-4 ชั้น (กรณีมีผลกระทบจากการทำเสาเข็มหรือรื้อเรียนจากอาคารข้างเคียง โครงการต้องเพิ่มจุดตรวจวัดการเคลื่อนตัวของดินในบริเวณที่ได้รับผลกระทบ)	✓	✓	✓	✓	✓	✓
	- ด้านทิศตะวันตก ติดกับโรงแรมนิมพลี	✓	✓	✓	✓	✓	✓
1.6 การเกิดแผ่นดินไหว	- พื้นที่ก่อสร้าง	✓	✓	✓	✓	✓	✓
2. ทรัพยากรสิ่งแวดล้อมทางชีวภาพ							
2.1 ทรัพยากรชีวภาพบนบก	- พื้นที่ก่อสร้าง	✓	✓	✓	✓	✓	✓
2.2 ทรัพยากรน้ำและทรัพยากรสิ่งมีชีวิตในน้ำ	- พื้นที่ก่อสร้าง	✓	✓	✓	✓	✓	✓

หมายเหตุ : ✓ ดำเนินการตรวจวัดตามมาตรการที่กำหนด

- ช่วงงานเสาเข็มและงานฐานรากสิ้นสุดเมื่อเดือนกรกฎาคม 2567

ตารางที่ 1.5-2 (ต่อ) แผนการติดตามตรวจสอบผลกระทบสิ่งแวดล้อม ระยะก่อสร้าง

คุณภาพสิ่งแวดล้อม	ตำแหน่งตรวจวัด	แผนการตรวจวัดระหว่างเดือนกรกฎาคม-ธันวาคม 2568					
		ก.ค.	ส.ค.	ก.ย.	ต.ค.	พ.ย.	ธ.ค.
3. คุณค่าการใช้ประโยชน์ของมนุษย์							
3.1 การใช้น้ำ	- ถังสำรองน้ำใช้ บริเวณพื้นที่ก่อสร้าง	✓	✓	✓	✓	✓	✓
3.2 การใช้ไฟฟ้า	- พื้นที่ก่อสร้าง	✓	✓	✓	✓	✓	✓
3.3 การจัดการมูลฝอย	- พื้นที่ก่อสร้าง	✓	✓	✓	✓	✓	✓
3.4 การระบายน้ำ	- พื้นที่ก่อสร้าง	✓	✓	✓	✓	✓	✓
3.5 การจัดการน้ำเสีย และสิ่งปฏิกูล	- ระบบบำบัดน้ำเสียบริเวณพื้นที่ก่อสร้าง	✓	✓	✓	✓	✓	✓
	- ห้องน้ำ ห้องส้วม บริเวณพื้นที่ก่อสร้าง	✓	✓	✓	✓	✓	✓
3.6 การคมนาคม	- พนักงานขับรถขนส่ง	✓	✓	✓	✓	✓	✓
	- บริเวณพื้นที่ก่อสร้าง	✓	✓	✓	✓	✓	✓
	-บริเวณทางเข้า-ออกด้านหน้าพื้นที่โครงการ	✓	✓	✓	✓	✓	✓
	- เจ้าหน้าที่รักษาความปลอดภัยของโครงการ	✓	✓	✓	✓	✓	✓
	- บริเวณไหล่ทางถนนพัฒนาการ และถนนสาธารณะที่เกี่ยวข้อง	✓	✓	✓	✓	✓	✓
	- รถบรรทุกวัสดุก่อสร้างของโครงการ	✓	✓	✓	✓	✓	✓
3.7 การใช้ประโยชน์ที่ดิน	- บริเวณพื้นที่ก่อสร้าง	✓	✓	✓	✓	✓	✓
3.8 การสื่อสาร และการโทรคมนาคม	- บริเวณโดยรอบพื้นที่โครงการ ในระยะ 100 เมตร	✓	✓	✓	✓	✓	✓

หมายเหตุ : ✓ ดำเนินการตรวจวัดตามมาตรการที่กำหนด

ตารางที่ 1.5-2 (ต่อ) แผนการติดตามตรวจสอบผลกระทบสิ่งแวดล้อม ระยะก่อสร้าง

คุณภาพสิ่งแวดล้อม	ตำแหน่งตรวจวัด	แผนการตรวจวัดระหว่างเดือนกรกฎาคม-ธันวาคม 2568					
		ก.ค.	ส.ค.	ก.ย.	ต.ค.	พ.ย.	ธ.ค.
4. คุณค่าต่อคุณภาพชีวิต							
4.1 สภาพเศรษฐกิจและสังคม	- พื้นที่บ้าน/อาคาร/สถานประกอบการ/สถานที่สำคัญระยะติดโครงการ	-	-	-	-	-	-
	- พื้นที่บ้าน/อาคาร/สถานประกอบการ/พื้นที่อ่อนไหวและสถานที่สำคัญระยะรัศมี 100 เมตร จากขอบเขตพื้นที่โครงการ	-	-	-	-	-	-
	- พื้นที่อ่อนไหว และสถานที่สำคัญ และพื้นที่ตามแนวเส้นทางการขนส่งวัสดุและอุปกรณ์ก่อสร้างระยะรัศมี 1 กิโลเมตรจากขอบเขตพื้นที่โครงการ	-	-	-	-	-	-
4.2 การมีส่วนร่วมของประชาชนชุมชนสัมพันธ์และการดำเนินการรับเรื่องร้องเรียน							
1) การมีส่วนร่วมของประชาชนและชุมชนสัมพันธ์	- พื้นที่บ้าน/อาคาร/สถานประกอบการ/สถานที่สำคัญระยะติดโครงการ	✓	✓	✓	✓	✓	✓
	- พื้นที่บ้าน/อาคาร/สถานประกอบการ/พื้นที่อ่อนไหวและสถานที่สำคัญระยะรัศมี 100 เมตร จากขอบเขตพื้นที่โครงการ	✓	✓	✓	✓	✓	✓
	- พื้นที่อ่อนไหว และสถานที่สำคัญ และพื้นที่ตามแนวเส้นทางการขนส่งวัสดุและอุปกรณ์ก่อสร้างระยะรัศมี 1 กิโลเมตรจากขอบเขตพื้นที่โครงการ	✓	✓	✓	✓	✓	✓
	- พื้นที่ก่อสร้าง	✓	✓	✓	✓	✓	✓

หมายเหตุ : ✓ ดำเนินการตรวจวัดตามมาตรการที่กำหนด

- โครงการดำเนินการสำรวจสภาพสังคมและการมีส่วนร่วมของประชาชน และการรับเรื่องร้องเรียนปีละ 1 ครั้ง เมื่อวันที่ 20 พฤษภาคม 2568

ตารางที่ 1.5-2 (ต่อ) แผนการติดตามตรวจสอบผลกระทบสิ่งแวดล้อม ระยะก่อสร้าง

คุณภาพสิ่งแวดล้อม	ตำแหน่งตรวจวัด	แผนการตรวจวัดระหว่างเดือนกรกฎาคม-ธันวาคม 2568					
		ก.ค.	ส.ค.	ก.ย.	ต.ค.	พ.ย.	ธ.ค.
2) การดำเนินการเรื่องร้องเรียน	- จุดตั้งกล่องรับเรื่องร้องเรียนและความคิดเห็นด้านหน้าโครงการ	✓	✓	✓	✓	✓	✓
	- สำนักงานควบคุมการก่อสร้างของโครงการ บ้าน/อาคาร/สถานประกอบติดโครงการและพื้นที่ชุมชนโดยรอบโครงการ	✓	✓	✓	✓	✓	✓
	- พื้นที่บ้าน/อาคาร/สถานประกอบการ/สถานที่สำคัญระยะติดโครงการ	✓	✓	✓	✓	✓	✓
	- พื้นที่บ้าน/อาคาร/สถานประกอบการ/พื้นที่อ่อนไหวและสถานที่สำคัญระยะรัศมี 100 เมตร จากขอบเขตพื้นที่โครงการ	✓	✓	✓	✓	✓	✓
	- พื้นที่ก่อสร้าง	✓	✓	✓	✓	✓	✓
4.3 การสาธารณสุข	- อาคารและบ้านพักอาศัยโดยรอบโครงการในระยะ 100 เมตร	✓	✓	✓	✓	✓	✓
	- พื้นที่ก่อสร้าง	✓	✓	✓	✓	✓	✓
4.4 อาชีวอนามัยและความปลอดภัย	- พื้นที่ก่อสร้าง	✓	✓	✓	✓	✓	✓
	- อุปกรณ์ป้องกันอันตรายส่วนบุคคลบริเวณพื้นที่ก่อสร้าง	✓	✓	✓	✓	✓	✓
	- อุปกรณ์ป้องกันอันตรายจากการพลัดตกจากที่สูง และการพังทลายบริเวณพื้นที่ก่อสร้าง	✓	✓	✓	✓	✓	✓
	- ภายในพื้นที่โครงการและบริเวณพื้นที่ก่อสร้าง	✓	✓	✓	✓	✓	✓
	- คู่มือการใช้งาน การบำรุงดูแลรักษาอุปกรณ์ป้องกันอัคคีภัยเครื่องจักรอุปกรณ์ทุกชนิด ตามคำแนะนำของผู้ผลิตอุปกรณ์แต่ละชนิด	✓	✓	✓	✓	✓	✓

หมายเหตุ : ✓ ดำเนินการตรวจวัดตามมาตรการที่กำหนด

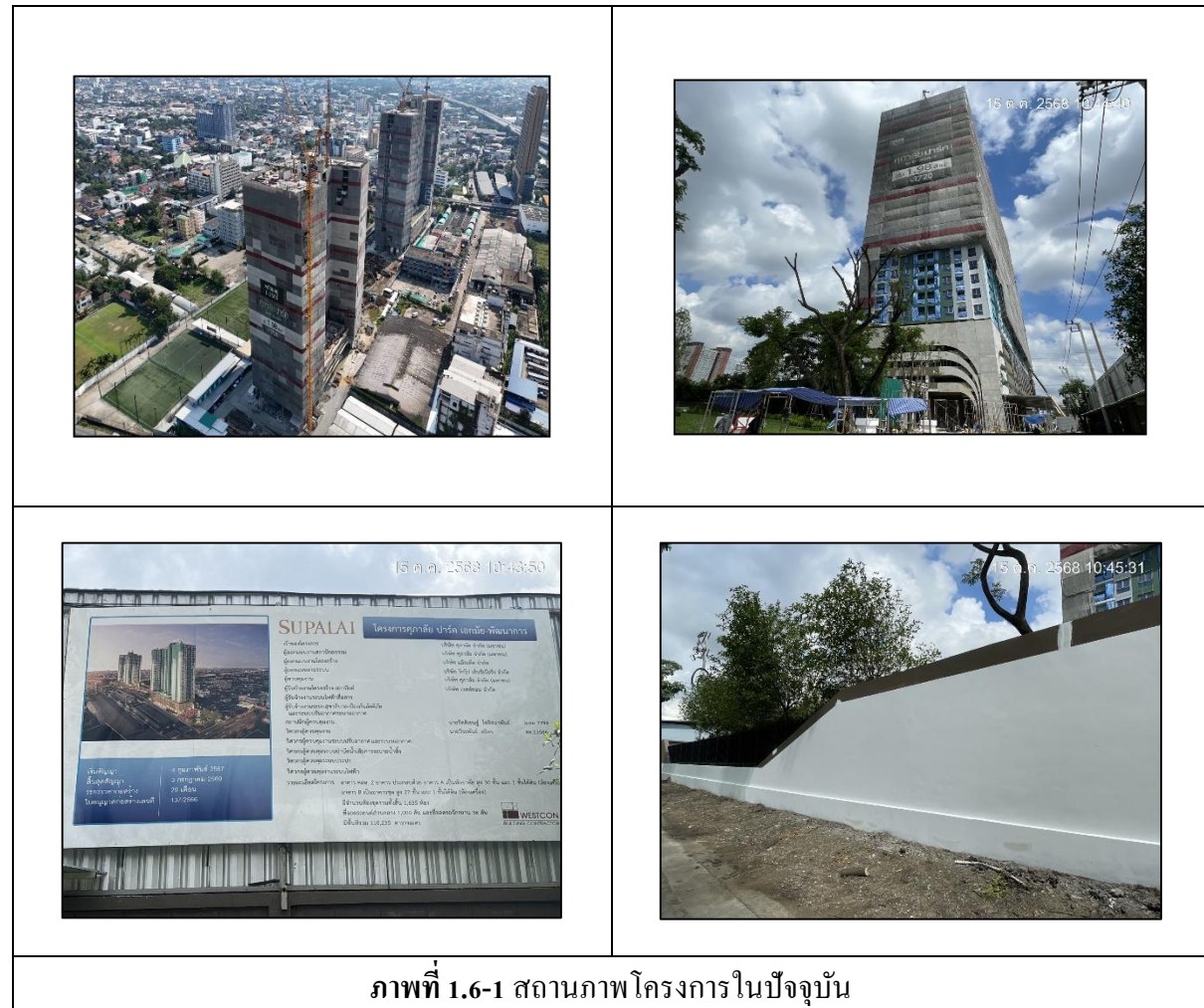
ตารางที่ 1.5-2 (ต่อ) แผนการติดตามตรวจสอบผลกระทบสิ่งแวดล้อม ระยะก่อสร้าง

คุณภาพสิ่งแวดล้อม	ตำแหน่งตรวจวัด	แผนการตรวจวัดระหว่างเดือนกรกฎาคม-ธันวาคม 2568					
		ก.ค.	ส.ค.	ก.ย.	ต.ค.	พ.ย.	ธ.ค.
4.4 อาชีวอนามัยและความปลอดภัย (ต่อ)	- ดึงน้ำดื่ม ถึงสำรองน้ำใช้และภาชนะรองรับมูลฝอย บริเวณพื้นที่ก่อสร้าง	✓	✓	✓	✓	✓	✓
	- ภายในพื้นที่ก่อสร้างและบริเวณพื้นที่ข้างเคียง	✓	✓	✓	✓	✓	✓
	- พื้นที่ก่อสร้าง	✓	✓	✓	✓	✓	✓
	- เครื่องมือปฐมพยาบาลเบื้องต้น และรถส่งผู้บาดเจ็บเมื่อเกิดอุบัติเหตุ ภายในพื้นที่ก่อสร้าง	✓	✓	✓	✓	✓	✓
4.5 ความปลอดภัยสาธารณะ	- คนงานก่อสร้างของโครงการ	✓	✓	✓	✓	✓	✓
	- หัวหน้าคนงานของโครงการ	✓	✓	✓	✓	✓	✓
	- พื้นที่ก่อสร้าง	✓	✓	✓	✓	✓	✓
	- พนักงานและคนงาน	✓	✓	✓	✓	✓	✓
4.6 การป้องกันอัคคีภัย	- อุปกรณ์เกี่ยวกับไฟฟ้าบริเวณพื้นที่ก่อสร้าง	✓	✓	✓	✓	✓	✓
	- บริเวณพื้นที่ก่อสร้าง	✓	✓	✓	✓	✓	✓
	- ภายในพื้นที่ก่อสร้าง	✓	✓	✓	✓	✓	✓
4.7 สุขภาพและทัศนียภาพ	- พื้นที่ก่อสร้าง	✓	✓	✓	✓	✓	✓
	- บริเวณโดยรอบพื้นที่โครงการ ในระยะ 100 เมตร	✓	✓	✓	✓	✓	✓
	- บริเวณที่จัดเป็นพื้นที่สีเขียว	✓	✓	✓	✓	✓	✓
4.8 การบดบังทิศทางลม	- บริเวณโดยรอบพื้นที่โครงการ ในระยะ 100 เมตร	✓	✓	✓	✓	✓	✓

หมายเหตุ : ✓ ดำเนินการตรวจวัดตามมาตรการที่กำหนด

1.6 สถานภาพของโครงการปัจจุบัน

สถานภาพของโครงการ ณ วันที่สำรวจ เมื่อเดือนตุลาคม 2568 พบว่า โครงการอยู่ในช่วงงานโครงสร้าง แสดงสถานภาพโครงการในปัจจุบันได้ดังภาพที่ 1.6-1



ภาพที่ 1.6-1 สถานภาพโครงการในปัจจุบัน